



Ruudukkori

Anneli Hämäläinen

Ohjeessa käytetään kierrätetystä muovista valmistettua nauhaa (ekopäre), mutta kori voidaan valmistaa myös muusta käyttöön sopivasta nauhasta.

Tarvikkeet:

- **ekopäre, leveys 40 mm (4 cm)**
- **mittanauha tai pituusmerkitty keppi**
- **sakset**
- **nitoja**
- **levyalusta, esim. vaneria**
- **liimapistooli, kuumaliimapuikko**
- **rautalankaa, napakkaa mutta taivutettavaa**
- **sivuleikkurit rautalangan katkaisuun**
- **nipistimiä tai pyykkipoikia**
- **niitin irrottaja**



Työssä vaaka- ja pystysuunnassa kulkevia nauhoja kutsutaan loimiksi ja korin ympärillä olevia nauhoja kuteiksi, joita ympäräksi liimattuina kutsutaan kehäpäreiksi.

Kori voi olla yksivärinen tai muodostua useasta eri väristä.

Esimerkkityössä on käytetty mustaa ja valkoista ekopärettä ohessa olevien kuvien havainnollistamiseksi.

Termejä:

LEVEYS = pituus vasemmalta oikealle

SYVYYS = pituus itsestä poispäin

KORKEUS = pituus alhaalta ylöspäin



Tarvittavien nauhojen mittaaminen:

Esimerkkikori on avoin kuutio, jonka leveys, syvyys ja korkeus ovat samat eli viisi nauhaa kukin.

Koska nauha on 4 cm leveää, niin kori on 20 cm (5 x 4 cm) leveä, 20 cm syvä ja 20 cm korkea, siis kuution mallinen.

Jokaiseen loimen pituuteen lisätään päättelyä varten molempiin päihin 12 cm (3 x 4 cm), sillä loimet päätellään kolmen loimen pituudelta. Tämä lisäys on vakio riippumatta korin koosta.

Loimet:

Tarvitset yhteensä 10 kpl loimia, joiden jokaisen pituus on 60 cm

(= sivun korkeus 20cm + leveys 20cm + toisen sivun korkeus 20cm)

+ päättelyyn tarvittava pituus 24 cm (= molempiin päihin 12cm) = 10 kpl 84 cm

Kehäpäreet:

Tarvitset yhteensä 5 kpl kuteita, joiden jokaisen pituus on 80 cm

(= leveys 20cm + syvyys 20cm + leveys 20cm + syvyys 20cm) eli loimi muodostaa kehän korin ympärille. Päättelyyn tarvitaan 12 cm, joka liimataan kiinni loimen toisen pään päälle.

Kehäpäreen pituus on 80 cm + 12 cm = 5 kpl 92 cm

Korin punominen:

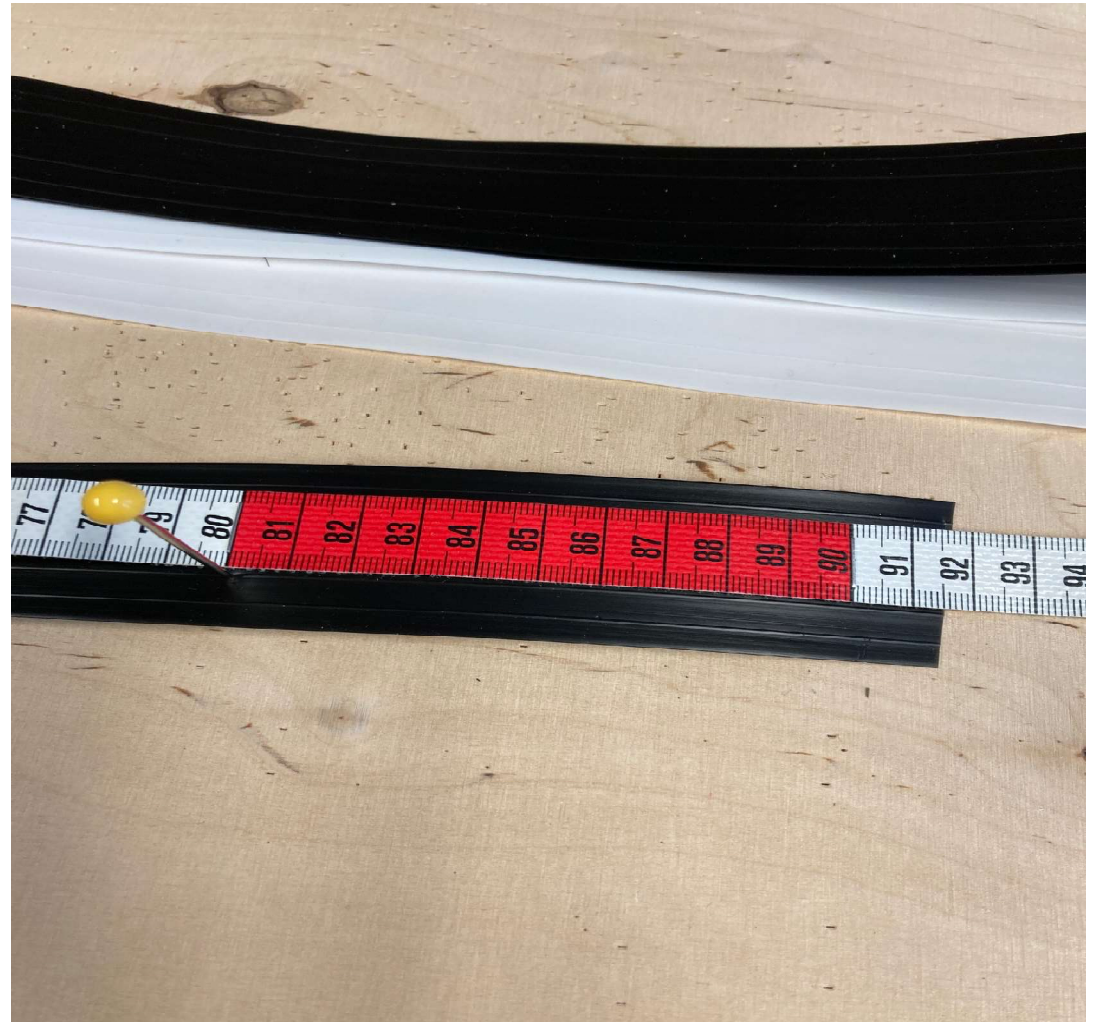
Työn päättelyn helpottamiseksi leikkaa saksilla loimien päistä pienet kulmat pois. Tämä helpottaa päiden pujottamista työn sisään lopussa.



Valmista kehäpäreet kuumaliiman avulla seuraavasti:

Mittaa kehäpäreen pituus (80 cm) ja pistä kohtaan pieni merkkireikä (kohopiste) esim. verhoilijan neulalla.

Merkitse samoin kaikki viisi kehäpärettä.



**Aseta kehäpäreen päät päällekkäin
niin, että toisen pään reuna osuu
tekemääsi merkkireikään
(kohopisteeseen).**



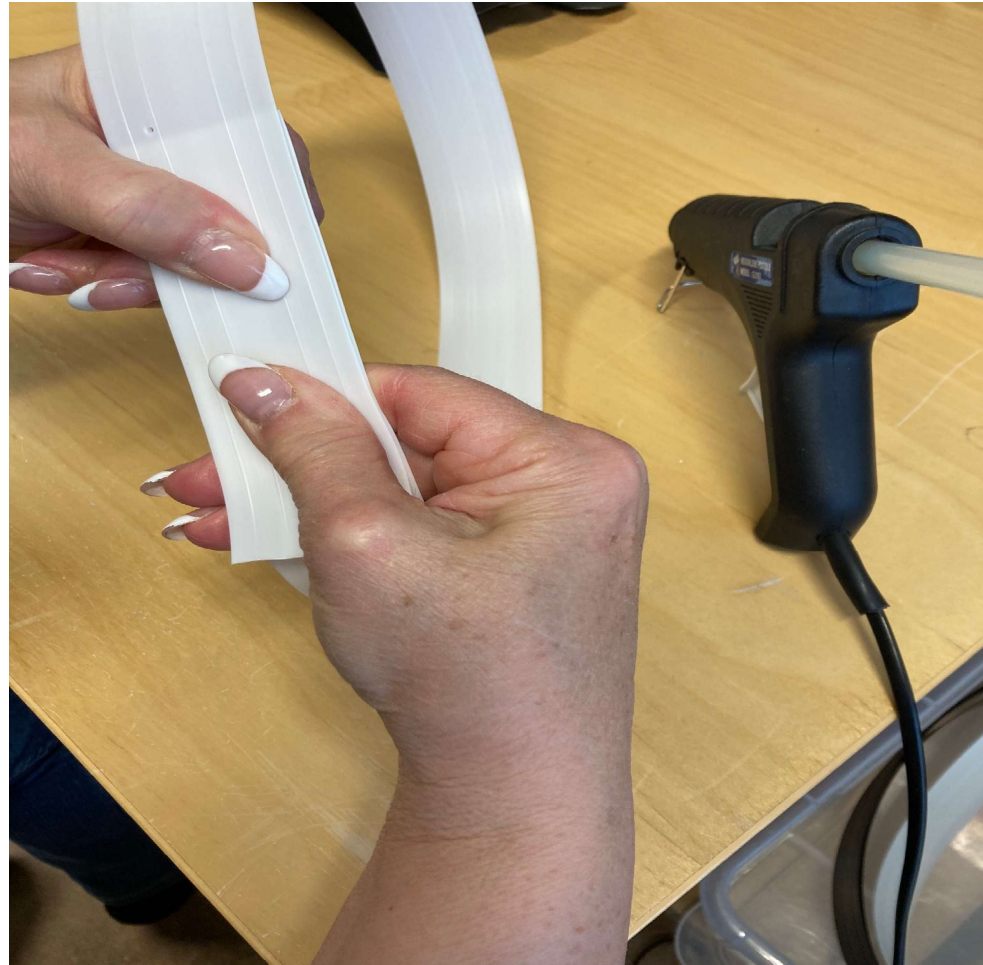
Purista kehäpäreeseen päitä vastakkain ja laita pisara kuumaliimaa päiden väliin.



**Purista kehäpäreen päät
vastakkain sormilla painaen.**

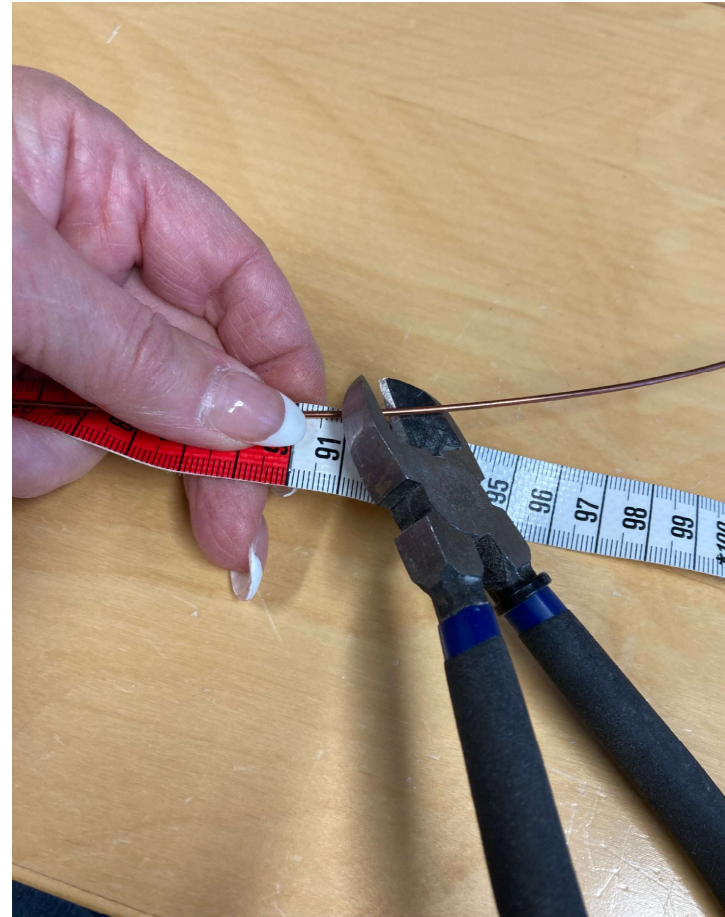
Varo kuumaliimaa, se polttaa ihoa!

**Valmista kaikki kehäpäreet (5 kpl)
samalla tavalla.**



**Mittaa rautalanka (92 cm) ja
katkaise sivuleikkureilla.
Rautalankaa tarvitaan työn
yläreunassa loimien päättelyssä
sekä tukemaan korin rakennetta.**

**Korin koosta riippumatta
rautalangan pituus on aina sama
kuin kehäpäreeseen pituus.**



Loimien kiinnitys levyalustalle:

Huomaa, että nauhan oikea puoli tulee aina työssä alas- tai ulospäin. Tällöin korin sisäosassa on nauhan nurja puoli.

Aseta viisi loimea vierekkäin vaakatasoon levyalustalle.

Työn keskittämisen helpottamiseksi voit taittaa varovasti pienen merkin yhden vaakatasossa olevan ja yhden pystytasossa olevan loimen puoliväliin.



Tällä tavoin merkityn vaakatasoisen loimen kohdalle tulee keskimmäinen pystysuuntainen loimi, jossa on myös taitettu pieni merkki.

Puolivälistä merkityt loimet ovat työn keskimmäiset loimet ja tulevat ristiin päällekkäin.



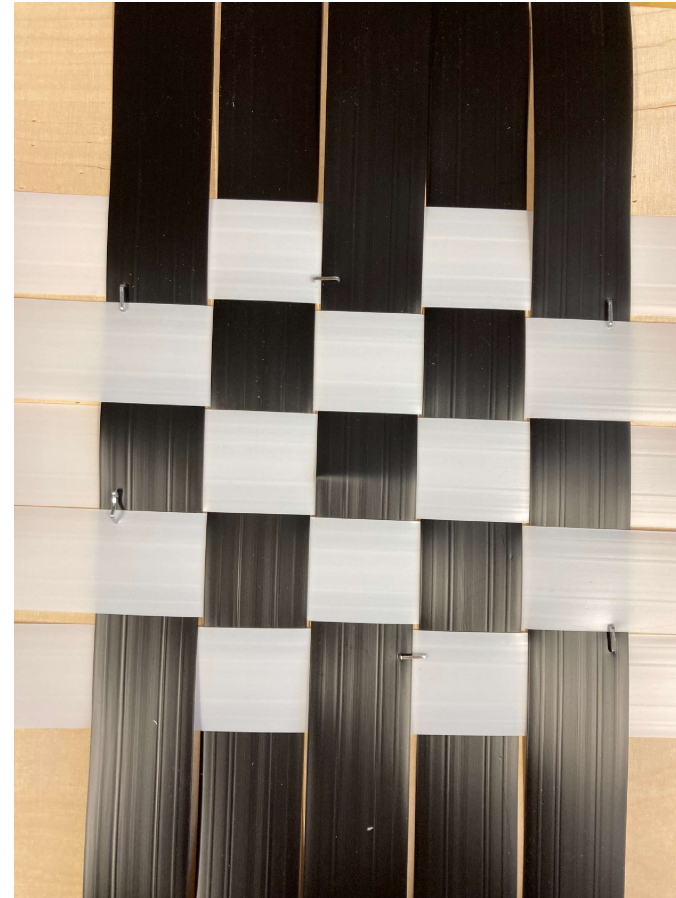
**Puno viisi loimea pystysuuntaan
levyalustalla olevien loimien lomaan.
Loimet menevät vuorotellen levyalustalla
olevien loimien päältä ja alta.**

**Tasaa loimien päät samaan tasoon
keskimmäisten, taitoksella merkittyjen
loimien kanssa.**



**Tiivistä levyalustalla oleva punos ja
niittaa punos levyalustaan niin, että
jokainen loimi on kiinni alustassa.
Punoksen jokaiseen kulmaan tulee lyödä
niitti, jotta koria on mahdollista punoa
ylöspäin.**

**(Korin kulmien hahmottamisen
helpottamiseksi voit lyödä ristiin
punottujen loimien nurkkien
ulkopuolelle alustaan pienet naulat.
Huolehdi, että naulat pysyvät kehäpäreitä
työhön punottaessa loimien ulkopuolella.
Esimerkkityössä ei ole käytetty
levyalustalla nauvoja.)**



Kehäpäreiden punominen työhön:

Jokaisen loimen tulee kulkea vuorotellen kehäpäreestä alta ja päältä jotta kori pysyisi kasassa.

Taita varovasti alustalla olevien vapaiden loimien ja jo punotun ristikon liitoskohtia alustasta ylöspäin. Näin hahmottuu paremmin työn punomisen kulkusuunta alhaalta ylöspäin.

Aseta ympyräksi liimaamasi kehäpäre levyalustalle punomasi ristikon ulkoreunalle ja puno alustalla olevat vapaat loimet kehäpäreeseen lomaan.



Käytä apuna nipistimiä, jotta kehäpäre pysyy kiinni alustalla olevissa loimissa. Nyt työ alkaa nousta levyalustasta ylöspäin. Tarkista, että kehäpäreen päällekkäin liimattujen päiden reunat tulevat loimien alle piiloon.

Puno kaikki viisi kehäpärettä työhön ja siirrä nipistimiä punomastasi kehäpäreestä uuteen, punottavana olevaan kehäpäreeseen. Vaihtelee kehäpäreen yhteen liimattujen kohtien paikkaa korin eri sivuille, jotta yksi korin sivuista ei tulisi muita sivuja paksummaksi.

Kun kaikki viisi kehäpärettä on punottu, tulee vielä punoa koriin reunaa vahvistava rautalanka.



Rautalangan punominen koriin:

Koska rautalanka on kehäpöreen pituinen, se tulee korin ympärille päistään päällekkäin 12 cm:n matkalta.

Rautalanka on korin ylin ja viimeisimmäksi punottava kehä. Se vahvistaa korin reunaa ja mahdollistaa loimien päättelyn korin reunaan.



Puno loimi rautalangan yli ja työnnä se sitten aiemmin punotun kehäpäreen ylitse. Rautalanka jää kuin loimen lenkin sisään.



Korin yhdelle sivulle rautalanka tulee kaksin kerroin punottavaksi, joten tarkista, että molemmat rautalangan päät tulevat punotuksi vierekkäin loimen sisälle. Tarkista myös, että rautalangan päät jäävät loimien sisään piiloon. Näin rautalanka on täysin korin punosten alla piilossa.



**Kiristä tekemääsi punosta
vetämällä loimien päitä
rautalangan ympärillä ennen työn
irrottamista levyalustasta.**



Irrota niitit levyalustasta niitin irrottajaa apuna käyttäen.



© Anneli Hämäläinen

Työn viimeistely:

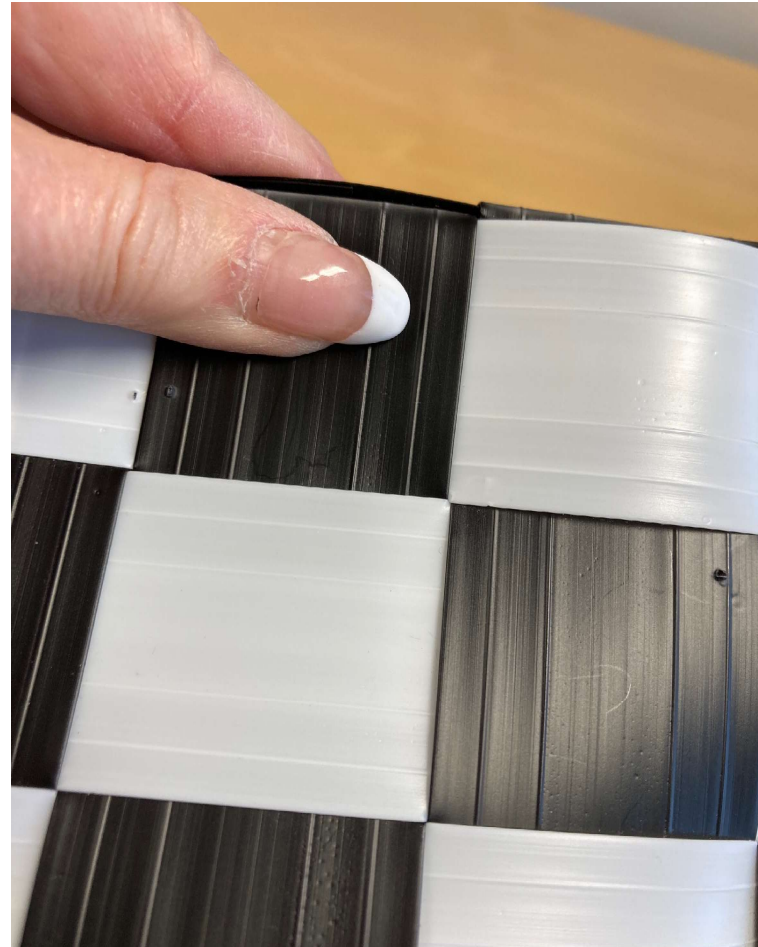
**Tiivistä korin punokset vetämällä
jokainen loimi erikseen yksi
kerrallaan.**



**Tiivistetyn loimen päät pujotellaan
kehäpäreiden lomaan vuorotellen alta tai
päältä seuraten aiemmin punotun loimen.**



**Loimen ylimmäksi jäävä reuna
taitetaan sormien välissä siistiksi.
Näin korin reunasta tulee tasainen
ja miellyttävän näköinen.**



Kori on punomisen jälkeen reunoistaan pyörästynyt ja sen voi jättää sellaiseksi.



© Anneli Hämäläinen

Halutessasi voit taivutella korin kulmat rautalangan kohdalta ja painaa sormien välissä korin reunojen kehäpäreitä, jotta kaikki reunat tulevat kulmikkaiksi. Muista myös pohjan viimeistely samoin.



Lopuksi:

Olet saanut valmiiksi pesunkestävän ruudukkokorin, johon voit halutessasi kiinnittää kahvan / kahvat esim. muovisesta sankamateriaalista tai nahasta.



Kun olet oppinut tekemään kuution mallisen korin voit valmistaa samalla tekniikalla ostos-, sauna- ja säilytyskoreja, niin pieniä kuin suuriakin.

